

Luonnontieteellinen näyttely Terranova Pohjanmaan museossa

Täytähän tämän näyttelyn ulkopuolella, sillä kyniä ei saisi viedä näyttelytilaan. Oikeat vastaukset löydät näyttelystä.

Jääkausi

Kahvila-aulasta portaita alas tultaessa saavut jääkaudelle. Tutustu, miten De geer moreenit ovat muodostuneet. Kenen mukaan ne on nimetty?

- A. Paikkakunnan
- B. Niiden löytäjän
- C. Kivilajin
- D. Maan osan

Tutustu myös, miten hiidenkirnut ovat syntyneet ja kekele suurennettujen fossiilisimpukoiden muotoja. Niitä edelleen maapallolla ja niitä on ollut myös jääkauden aikana. Niiden pinnalla olevista uurteista voit laskea myös simpukan iän.

Kuinka paksu oli keskimäärin jääkauden jää? Entä kuinka korkea on Vaasan vesitorni?

- A. 1000m ja 40m
- B. 2000m ja 35m
- C. 3000m ja 49m
- D. 2500m ja 52m

Mitä lintuja tunnistat? Telkkää kutsuttiin muinoin sotkaksi. Monien muinaisuskojen mukaan elämä syntyi sotkanmunasta eli alkununasta. Esimerkiksi kansalliseepos Kalevassa kerrotaan maailman syntyneen sotkanmunasta



Kuva Christoffer Björklund

Ihminen löytää Pohjanmaan

Maa kohosi ja ihminen liikkui sitä mukaan. Sana Terranova tarkoittaa uutta aluetta tai uutta maata. Maan kohotessa ihminen jatkoi liikettä kohti rantaa ja niin Pohjanmaa sai asukkaita.

Vitriinissä voit nähdä kivikauden ja rautakauden löytöjä, mutta mitkä eläimiä löydät huoneesta? Ethän koske—ne sisältävät myrkyjä ja kuluvat kosketuksessa.

Karhu oli pyhäeläin. Sanaa karhu ei voinut sanoa ääneen. Karhun hampaan uskottiin tuovan onnea—karhun talja taas antoi karhun voimat.

Mitä nimityksiä tunnet karhulle?

Mikä taas on ainoa Suomessa elävä villikissa?

Mikä puolestaan toi elinkeinon Pohjanmaalle, minkä kautta käytiin myös kauppaa? Vastaus on meri (ja maatalous).

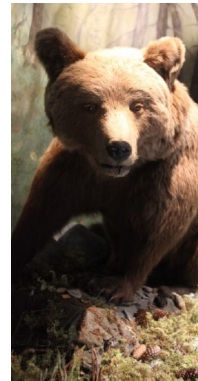
Mutta mikä tuo vene on?

- A. Merirosvolaiva
- B. Viikinkilaiva
- C. Kauppa-alus
- D. Hylkeenpyyntilaiva?

Siinä saattoi asustaa 5-8 merenkävijää kevättälvellä.



Kuva Christoffer Björklund



Kuva Marika Johansson

Hyönteiset ja maisema

Pohjalaiseen maisemaan kuuluu yleensä meri ja erilaiset rantakasvit sekä laiduntavat eläimet.

Kuuletko mitkä eläimet äännelevät?

Kuitenkin kokomaailman maisemaa uhkaa kolmannen sukupoltoaallon tuoma hyönteiskato. Hyönteiset eivät kai kista ole niitä mukavampia, mutta ne saavat kasvit kasvaan ja luonnon ikään kuin järjestykseen. Suurennetuista hyönteisen päästä voit erilaisiin hyönteisiin.

Mikä hyönteisen pääsuurennuksista mahtaa olla pölyttävä?

- A. Paksupääperhonen
- B. Punakekomuurahainen
- C. Jokisudenkorento
- D. Keltaslaitasukeltaja

Mikä lintu tuolla lentee?

- A. Joutsen
- B. Maakotka
- C. Merikotka

Tämä lintu on ollut hyvin uhanalainen ja ollut vaarassa hävitä kokonaan maailmasta. Sinnikkään suojelutyön ansiosta sen kanta on muuttunut elinvoimaiseksi. Edelleen tämän linnun pesimäaikaan ei saa kaataa sen pesäympäriä puita 100m alueelta. Sen uhkiin kuuluu ympäristömyrkyt ja se metsästettiin 1900-luvun alussa lähes sukupuuttoon,

Lintua vastapäätä on toisen laisia lintuja. Minkä värinen on naurulokin pää ja mikä isoin lokki on?

- A. Ruskea ja merilokki
- B. Harmaa ja harmaalokki
- C. Musta ja Tiira
- D. Punainen ja toinen naurulokki



Kuva Marika Johansson

Kivimineraalit, norpanpesä ja pienoismalli

Ilta ja yö saapuu pohjanmaalle. Samalla nuo isot linnut menevät nukkumaan rannikolle. Mikä lintu on kyseessä?

- A. Kurki
- B. Laulujoutsen
- C. Haikara
- D. Flamingo

Kivet ovat nykyihmisen kivijalka. Mahdatko tietää montaa eri kivilajia eli mineraalia tarvitaan yhden matkapuhelimen valmistamiseen? Laske. Millaista haittaa on kaivostoiminnalla ympäristölle? Näetkö maaperävitriinistä, mistä niitä mineraaleja saa? Juuret kertovat meille hyönteisistä, joka saa kasvimme kasvamaan ja elämästä maan alla, jota kaivostoiminta myös uhkaa.

Minkä eläimen löydät kivilajien vierestä? Se on uhanalainen ja sitä uhkaa ilmastonmuutos. Norpathan rakentavat pesänsä lumikinoksiin ja syntyvät niihin pesiin. Voit kävellä pesän kautta ja kurkata, mitä sieltä löytää. Sitäkin saa hie-man silittää. Norppaakin saat hellästi silittää—se ei sisällä myrkyjä, mutta muihin eläimiin ei saa koskea.

Pienoismallissa voi tutustua, miten esimerkiksi Vaasa on saattanut muodostua. Ensin nousut merestä vähän maata, sitten kun maata on ollut enemmän on tullut asuinalueita. Huutoniemi on muodostunut niemestä, josta on huudeltu venettä hakemaan jne. Löydätkö pienoismallista suota? Mitä ajattelet, jos sen kuivattaisi ojittamalla, miten kasvillisuudelle sen ympärillä tapahtuisi?



Kuva Christoffer Björklund

Vihatut eläimet

Voiko eläimiä vihata? Miksi? Ei eläin tarkoita paha, kunhan vain elää. Joskus sen elintapa on haitannut ihmistä. Eläimiin kohdistuu paljon epäluuloja, vaikka suurimman osan on ihminen itse tuonut tänne pohjanmaalle. Minkkejä niin kuin supikoiriakin vapautettiin turkistarhoista. Susiin liittyy pelkoja ja satumaailmassa susi yhdistetään usein pahan hahmoon. Maakotka syönyt ihmisen kanssa samaa ravintoa, hylkeet jääneet kiinni verkkoihin ja siten rikkoneet kalastusverkkoja sekä liito-orava on estänyt rakennushankkeita (liito-orava on maailmassa uhanalainen, mutta Suomessa niitä on runsaasti).

Mikä eläin on mennyt talviunille?

- A. Kettu
- B. Karhu
- C. Susi
- D. Supikoira

Miten Suomen villieläimiin pitäisi sinusta suhtautua? Entäs niin sanottuihin vieraslajeihin? Eläimethän ovat eläviä yksilöitä ja voiko niiltä kieltää heidän pesänsä ja kotinsa?

Viimeisestä huoneesta löydät lampun, johon hyönteiset törmäilevät sekä koskematonta luontoa merenpohjasta, johon ihminen ei ole aiemmin koskenut, mutta ihmisen vaikutus näkyy silti jopa meren pohjallakin.



Kuva Christoffer Björklund

Opitko täällä mitään? Mikä eläin jäi mieleesi? Voitko toiminnallasi edesauttaa luonnon moninaisuutta vai onko toiminta täysin turhaa?

